

**問5**

貴機関・貴団体において、大卒の歯科衛生士を採用する際に、重視する能力・体験等をお答えください。  
(あてはまるものすべてに○をしてください。)

- |                |               |             |
|----------------|---------------|-------------|
| 1. コミュニケーション能力 | 2. 基礎的な学力     | 3. 語学力      |
| 4. 創造的思考力      | 5. 主体性・自律性    | 6. 目的達成志向   |
| 7. 適応力         | 8. インターンシップ経験 | 9. ボランティア経験 |
| 10. 忍耐力        | 11. 理解力       | 12. 論理力     |
| 13. ITスキル      | 14. その他 ( )   |             |

**問6**

貴機関・貴団体における、歯科衛生士の充足状況についてお答えください。(あてはまるもの1つに○をしてください。)

1. 大きく不足している
2. やや不足している
3. 適度に充足している
4. 過剰である
5. わからない

**問7**

貴機関・貴団体における、歯科衛生士の今後の採用方針についてお答えください。  
(あてはまるもの1つに○をしてください。)

1. 積極的に採用していきたい
2. 採用枠に余裕があれば採用したい
3. 歯科衛生士は採用しない
4. わからない

問8以降は、2ページ「保健医療学部 口腔保健学科（仮称）の概要」をご覧の上でお答えください。

**問8**

明海大学が設置構想中の「保健医療学部 口腔保健学科（仮称）」が養成する人材に対して、どれくらい興味がありますか。  
(あてはまるもの1つに○をしてください。)

1. かなり興味がある
2. やや興味がある
3. どちらとも言えない
4. 興味がない

**問9**

明海大学が設置構想中の「保健医療学部 口腔保健学科（仮称）」を卒業した人材を、歯科衛生士として採用したいと思われますか。（あてはまるもの1つに○をし、1または2の場合、よろしければ問10で採用可能と思われる人数等をご記入ください。）

1. 採用したい      2. 採用を検討したい      3. どちらとも言えない      4. 採用しない

**問10**

問9で1または2とお答えいただいた方のみ、採用可能と思われる人数をお教えてください。

1. 1人                  2. 2人                  3. 3人                  4. 4人  
5. 5人以上            6. 人数は未確定

**問11**

明海大学が設置構想中の「保健医療学部 口腔保健学科（仮称）」に対して、期待される点やご要望がありましたらご自由にお書きください。

質問は以上となります。ご協力いただきありがとうございました。

## 資料 10：就業歯科衛生士・歯科技工士及び歯科技工所数の年次推移

(単位：人、か所)

各年末現在

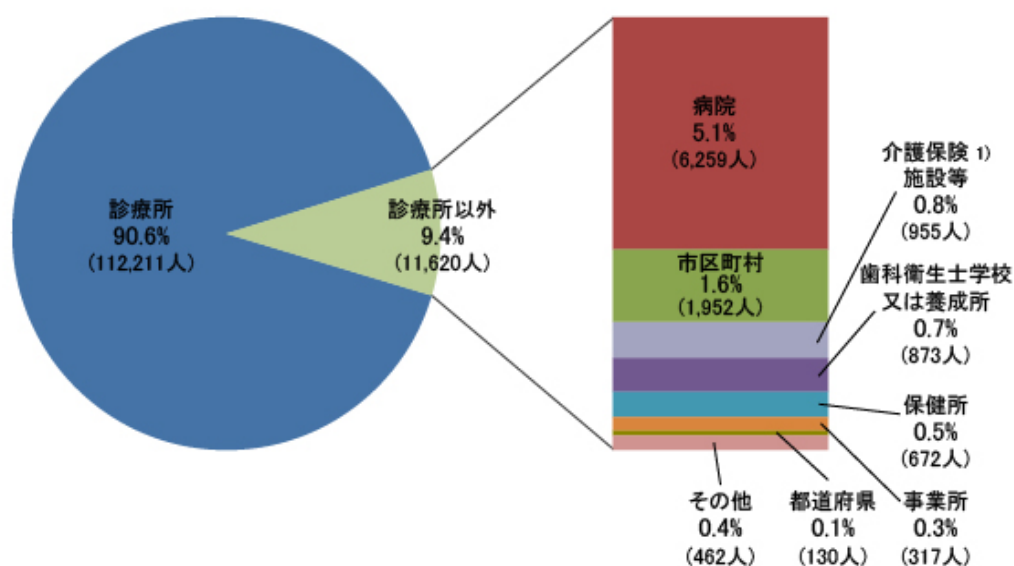
	平成18年	20年	22年	24年	26年	28年	対平成26年	
	(2006)	('08)	('10)	('12)	('14)	('16)	増減数	増減率(%)
歯科衛生士	86 939	96 442	103 180	108 123	116 299	123 831	7 532	6.5
歯科技工士	35 147	35 337	35 413	34 613	34 495	34 640	145	0.4
歯科技工所	19 435	19 369	<sup>1)</sup> 19 443	19 706	20 166	20 906	740	3.7

注：1)平成22年の「歯科技工所」は、東日本大震災の影響により、宮城県が含まれていない。

出典：平成28年衛生行政報告例（就業医療関係者）の概況（厚生労働省）

## 資料 11：就業場所別にみた就業歯科衛生士

※平成28年末現在



1)「介護保険施設等」とは、「介護老人保健施設」、「指定介護老人福祉施設」、「居宅介護支援事業所」等をいう。(本会追記一前回までは「介護老人保健施設」のみであった。)

出典：平成28年衛生行政報告例（就業医療関係者）の概況（厚生労働省）

資料 12：卒業,就職,求人状況および入学定員,志願者,入学者数について

平成28年度				平成29年度		
卒業 者 数	就 職 者 数	求 人 件 数	求 人 人 数	入 学 定 員	志 願 者 数	入 学 者 数
6,955	6,487	84,811	133,189	8,835	10,662	7,863
▲ 67	64	10,439	12,167	127	114	41

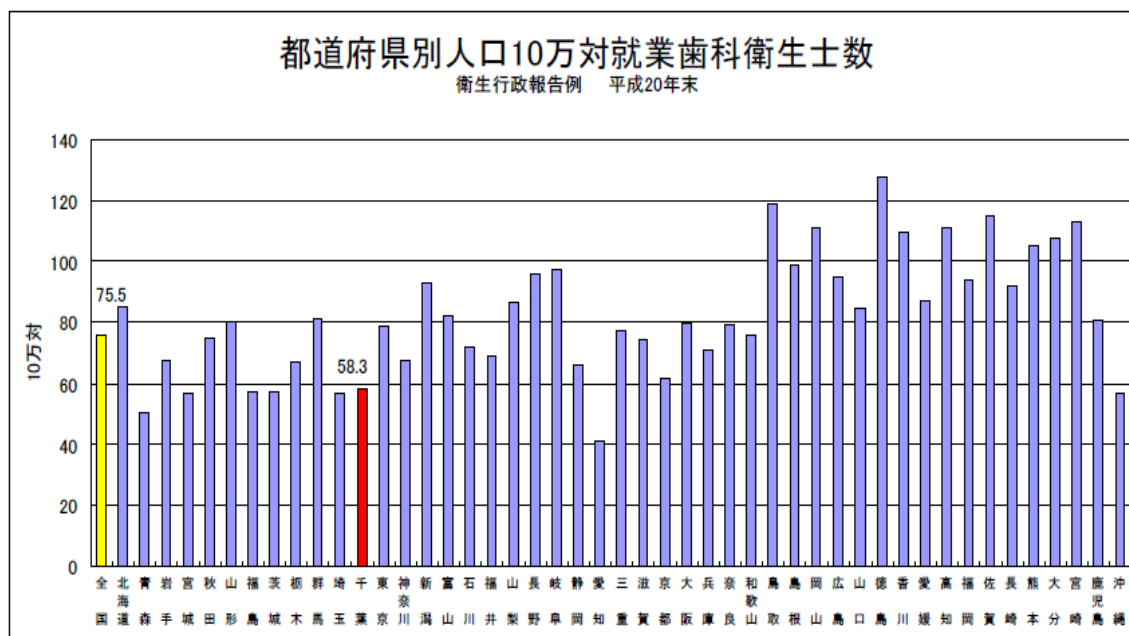
163校/163校中(回答率 100%)

(前年比)

就職者に対する求人件数倍率	13.1		
就職者に対する求人人数倍率	20.5		
志願者倍率=志願者数/入学定員	1.21	最低	0.13
		最高	7.47
定員充足率=入学者数/入学定員×100	89.0%	最低	12.5%
		最高	127.5%
志願者数が定員に満たない学校	37.9%		
入学者が定員に満たない学校	55.9%		

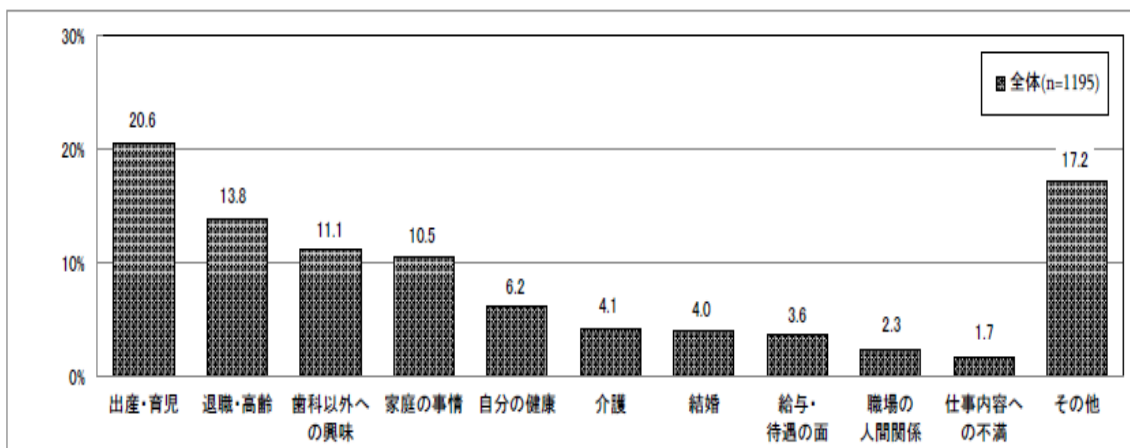
出典：歯科衛生士養成校入学定員・志願者数等の動向経年調査 2017  
(全国歯科衛生士教育協議会)

資料 13：都道府県別人口 10 万対就業歯科衛生士数



出典：千葉県歯・口腔保健計画（千葉県）

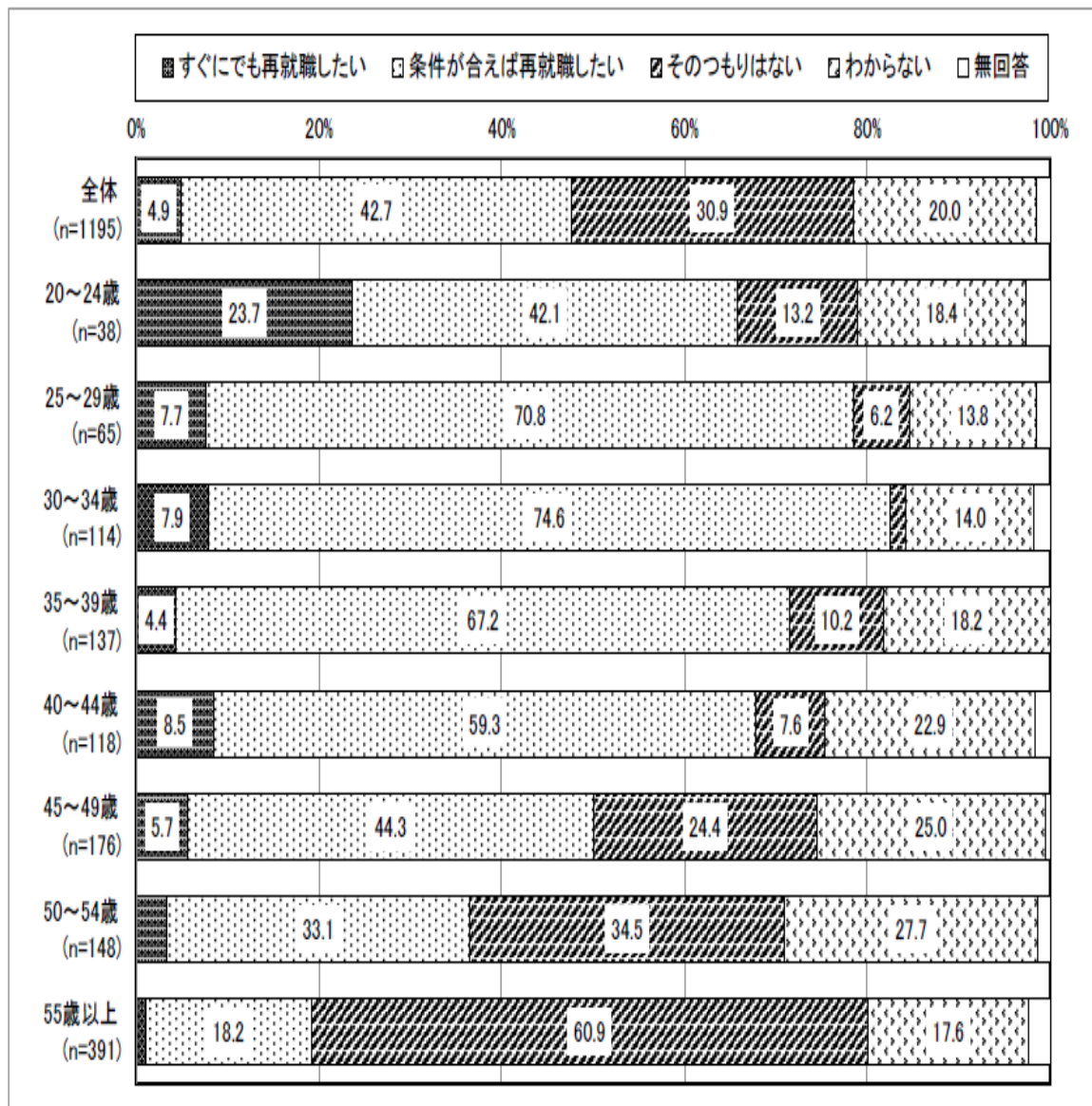
資料 14：現在就業していない理由および年齢別の割合



	サンプル数	出産・育児	退職・高齢	歯科以外への興味	家庭の事情	自分の健康	介護	結婚	給与・待遇の面	職場の人間関係	仕事内容への不満	その他	無回答
全体	1195	20.6%	13.8%	11.1%	10.5%	6.2%	4.1%	4.0%	3.6%	2.3%	1.7%	17.2%	4.9%
20～24歳	38	23.7%	—	10.5%	5.3%	5.3%	2.6%	10.5%	—	13.2%	7.9%	18.4%	2.6%
25～29歳	65	49.2%	—	9.2%	1.5%	3.1%	1.5%	12.3%	4.6%	4.6%	3.1%	7.7%	3.1%
30～34歳	114	70.2%	—	1.8%	5.3%	2.6%	—	6.1%	2.6%	1.8%	1.8%	3.5%	4.4%
35～39歳	137	51.8%	2.2%	8.8%	2.9%	5.1%	.7%	10.2%	2.2%	.7%	2.2%	8.0%	5.1%
40～44歳	118	28.0%	1.7%	7.6%	13.6%	6.8%	.8%	2.5%	5.9%	6.8%	.8%	19.5%	5.9%
45～49歳	176	9.1%	.6%	17.6%	20.5%	5.1%	2.3%	3.4%	6.3%	1.7%	2.3%	26.7%	4.5%
50～54歳	148	1.4%	4.1%	17.6%	16.2%	8.1%	5.4%	1.4%	5.4%	2.7%	1.4%	31.8%	4.7%
55歳以上	391	.5%	38.9%	10.7%	9.0%	7.7%	8.4%	1.0%	1.8%	.5%	.5%	15.3%	5.6%

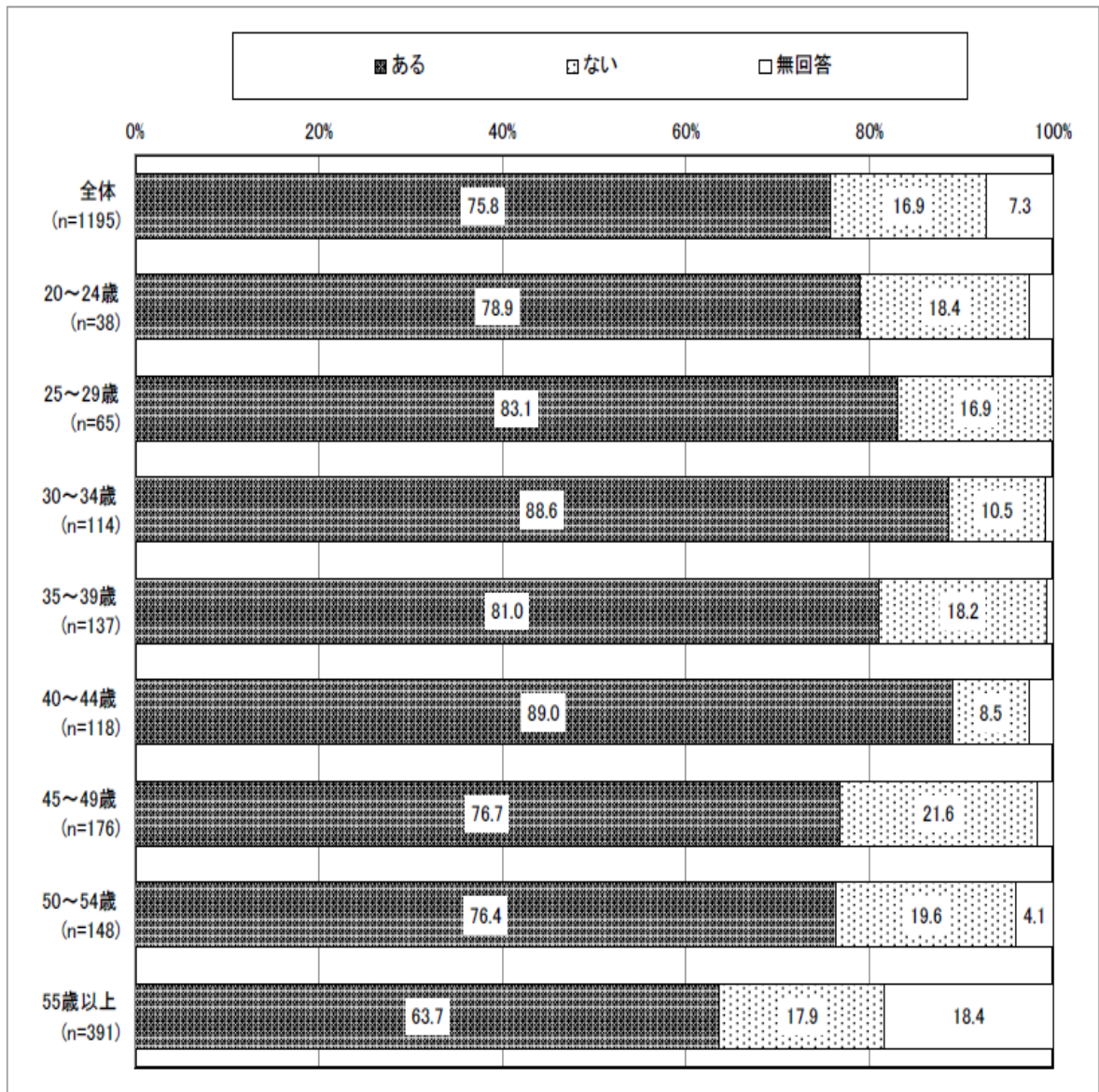
出典：歯科衛生士の勤務実態調査報告書 平成 27 年 3 月（日本歯科衛生士会）

## 資料 15：再就職の意向



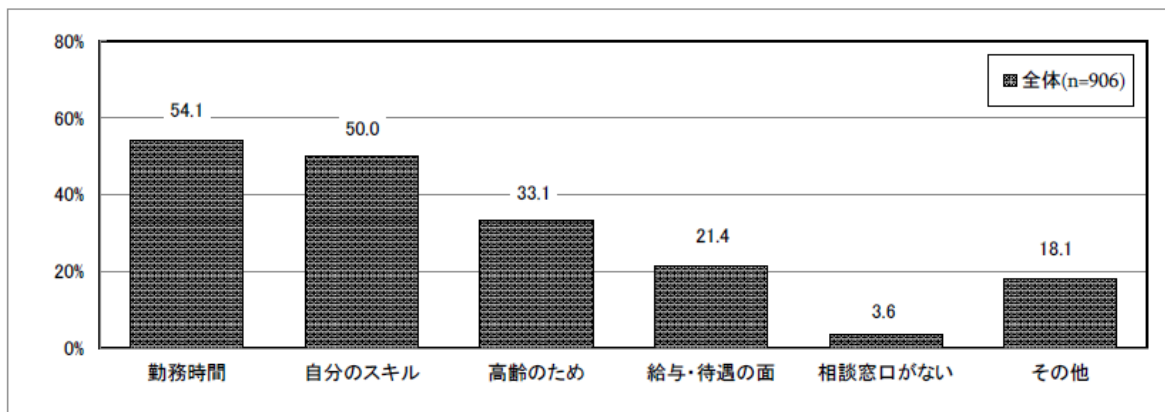
出典：歯科衛生士の勤務実態調査報告書 平成 27 年 3 月（日本歯科衛生士会）

## 資料 16：再就職する際の障害の有無



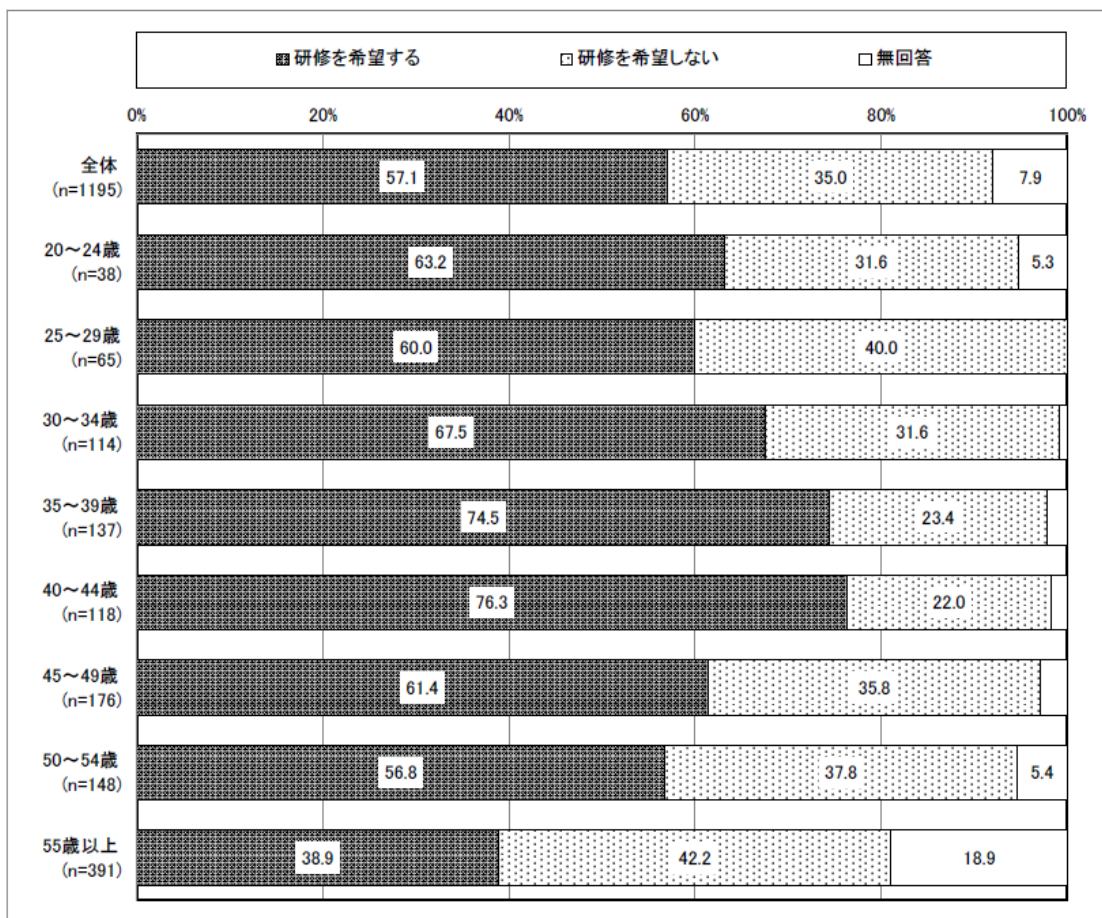
出典：歯科衛生士の勤務実態調査報告書 平成 27 年 3 月（日本歯科衛生士会）

## 資料 17：再就職する際の障害の内容（複数回答）



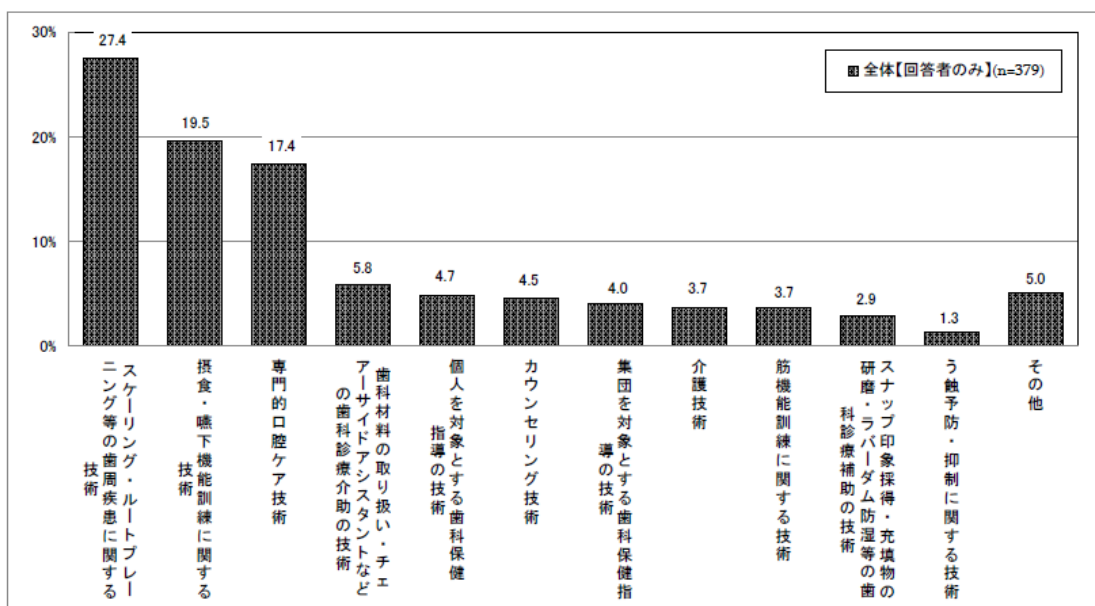
出典：歯科衛生士の勤務実態調査報告書 平成 27 年 3 月（日本歯科衛生士会）

### 資料 18：再就職のための研修の希望の有無



出典：歯科衛生士の勤務実態調査報告書 平成 27 年 3 月（日本歯科衛生士会）

### 資料 19：最も希望する再就職研修の内容



出典：歯科衛生士の勤務実態調査報告書 平成 27 年 3 月（日本歯科衛生士会）